



# RAPPORT ANNUEL

## DE LA FRANCE MUTUALISTE

**2016**

# CONSEIL D'ADMINISTRATION 2016-2017

## LE CONSEIL D'ADMINISTRATION

COMPTE 18 MEMBRES.  
TELLE EN EST LA  
COMPOSITION DEPUIS  
L'ASSEMBLÉE GÉNÉRALE  
DU 23 SEPTEMBRE 2016 :

## Conseil de Présidence

### Président

Yvan GLASEL

### Vice-président

#### Président du Comité d'Audit et des Risques

Marcel MILLER

### Secrétaire de séance

#### Président du Comité de Suivi de la Vie Mutualiste

Michel GEORGEL

#### Vice-Président du Comité d'Audit et des Risques, Président du Comité de surveillance « Rédaction de L'alliée de votre avenir »

Michel CHEMINAL

#### Président du Comité de surveillance « Budget et Finances »

Jacques LE MEUR

#### Président du Comité de surveillance « Développement et Partenariats »

Dominique BURLETT

#### Président du Comité de surveillance « Immobilier »

Raymond GORGET

### Membre

Michel ROBERT

## Administrateurs

Eric BAUDROUS, Jean-Pierre BONNET, Christiane BOUHABEN,  
Jacques DESBOIS, Yves DURIN, Roger FAURE, Richard PERNOD,  
René PETER, Michel TOUSAINT, Jean-Louis URDY

## SOMMAIRE

|  |       |
|--|-------|
| ÉDITORIAL DU PRÉSIDENT .....   | 3     |
| ÉVÉNEMENTS 2016 .....  | 4/5   |
| RETRAITE MUTUALISTE DU COMBATTANT .....  | 6/7   |
| CONTRATS D'ÉPARGNE .....   | 8/9   |
| SITUATION PATRIMONIALE ET GESTION FINANCIÈRE ..                                | 10/11 |
| SOLVABILITÉ .....  | 12    |
| SYNTHÈSE DE L'ACTIVITÉ .....   | 13    |
| BILAN ET COMPTE DE RÉSULTAT .....  | 14/17 |
| EXTRAIT DU RAPPORT DU COMMISSAIRE<br>AUX COMPTES SUR LES COMPTES ANNUELS ..... | 18/19 |

## Direction générale

### Directeur général

Dominique TREBUCHET

### Directeur général adjoint

Arnaud EHRHARDT

# EDITORIAL DU PRÉSIDENT



**Yvan GLASEL**  
Président de  
La France Mutualiste

L'année 2016 a été riche en événements importants : la tenue de 3 assemblées générales au cours de l'année en atteste. C'est le signe de notre adaptabilité et de notre réactivité. En 2016, nous sommes entrés de plain-pied dans Solvabilité2 : les procédures réglementaires ont été respectées et la stabilité économique préservée.

## **Nos relations avec Harmonie Mutuelle évoluent**

Suite à l'évolution de la réglementation prudentielle des UMG, et à l'issue de démarches lourdes, y compris auprès de Bercy, nous nous sommes retirés de l'UMG. Comme contrepartie politique du comportement fair-play d'Harmonie, nous avons réalisé un investissement de 7 M€ dans Hospi Grand Ouest.

## **La conjoncture économique fait baisser les rendements**

La conjoncture économique continue d'être difficile pour notre activité, essentiellement en raison de la faiblesse persistante des taux d'intérêt. Chaque fois qu'une obligation en portefeuille vient à échéance, nous devons la renouveler sur ce marché obligataire atone, ce qui fait baisser mécaniquement le rendement de nos actifs.

## **Un potentiel de souscription à La Retraite Mutualiste du Combattant**

L'Armée comprend aujourd'hui 200 000 hommes et femmes avec un turn-over de 15 à 20 000 par an, sachant que presque tous les soldats d'aujourd'hui sont éligibles à la RMC. Cela représente un potentiel de souscription significatif, d'autant que les jeunes adultes d'aujourd'hui auront besoin d'une retraite supplémentaire qu'ils ne pourront obtenir que par capitalisation. En 2017, les versements sur la RMC sont, comme d'habitude, déductibles du revenu imposable, suite au report annoncé du prélèvement de l'impôt à la source.

## **L'assurance-vie n'est pas près de mourir**

C'est le placement préféré des Français. Nos produits d'épargne sont simples et compréhensibles. Ils doivent le rester. Le rendement de nos actifs a été de 3.58% en 2016. C'est un chiffre légèrement supérieur au rendement des actifs des assureurs vie, soit 3.10%. Nous avons la capacité à maintenir notre avance par rapport à la moyenne du marché pour le rendement des contrats. L'assurance-vie n'est pas près de mourir, elle en a vu d'autres!

## **Maintenir le devoir de mémoire**

Avec le Prix Grand Témoin notamment, La France Mutualiste est engagée depuis 15 ans déjà dans un travail de mémoire se rapportant à notre histoire contemporaine, et nous continuerons à le faire.

Tout est en place pour que notre mutuelle puisse se déployer efficacement et durablement en 2017, dans le cadre de Solvabilité2 et avec la force de ses valeurs mutualistes et combattantes.

# ÉVÉNEMENTS 2016

## NOS CONTRATS PRIMÉS PAR LES EXPERTS

- Actépargne2 a reçu 3 récompenses :
  - **Trophée d'Or du magazine Le Revenu** dans la catégorie « multi supports actifs – 2 à 15 fonds disponibles » ;
  - **Label d'Excellence des Dossiers de l'Épargne** décerné aux meilleurs contrats d'assurance-vie ;
  - **Selection Premium de Good Value for Money** « Épargne ».

La **RMC** s'est vu remettre la **Sélection Premium de Good Value for Money** dans la catégorie « Retraite individuelle ».

Le **Livret jeun'Avenir** a reçu le **Label d'Excellence des Dossiers de l'Épargne** décerné aux meilleurs contrats d'assurance-vie.

Enfin, le **Livret RM** a également été récompensé de la **Sélection Premium de Good Value for Money** dans la catégorie « Retraite individuelle ».



## 15 PROJETS SOUTENUS PAR LA FONDATION D'ENTREPRISE

« Devoir de mémoire », « Esprit de défense » et « Accompagnement social », tels sont les 3 axes fondateurs de la Fondation d'entreprise La France Mutualiste, créée en 2012. Pour la première fois en 2016, elle a encouragé les salariés de la mutuelle à présenter des projets solidaires qui leur tenaient à cœur.



3 associations ont ainsi pu être soutenues : la Fondation Espérance Banlieues, Mécénat Chirurgie Cardiaque, et Ecceo pour les demandeurs d'emploi.

MARS, JUIN, SEPTEMBRE

FÉVRIER - AVRIL

## ASSEMBLÉES ANNUELLES DES COMITÉS MUTUALISTES

C'est un moment privilégié dans la relation de confiance et de proximité qui unit la mutuelle à ses adhérents. Le président et les membres du comité mutualiste présentent l'activité de leur comité, la situation nationale de la mutuelle, ainsi que les nouveautés réglementaires. Des interventions d'experts viennent compléter les informations données aux adhérents. Les réunions s'achèvent généralement par un moment de convivialité très apprécié.



Assemblée annuelle à Beaume-les-Dames

7 - 10 AVRIL

## SALON DES SENIORS DE PARIS



Tout au long de l'année, La France Mutualiste participe à de nombreuses manifestations locales (foires, salons et portes ouvertes). Parmi ces manifestations, plusieurs Salons des Seniors dédiés aux plus de 50 ans, dont celui de Paris qui accueille chaque année plus de 30 000 personnes. La mutuelle y animait une conférence intitulée « *Quelle place pour l'assurance-vie dans le patrimoine des seniors* », suscitant moult questions intéressantes.

JUIN - JUILLET

## OPÉRATION COMMERCIALE À SUCCÈS

Afin de faire connaître davantage ses contrats destinés au grand public (en parallèle de la Retraite Mutualiste a Combattant), La France Mutualiste a lancé au début de l'été une campagne de souscription avec un abondement de 50€ pour un versement minimum de 2 000€ sur l'un de ses contrats Actépargne2, Rentépargne, Funépargne, Livret RM. Succès au rendez-vous puisque la mutuelle a vu son activité commerciale augmenter substantiellement à cette occasion.



## DÉVELOPPEMENT DES RÉSEAUX SOCIAUX

Depuis 2012, La France Mutualiste investit fortement la toile afin de toucher un plus large public.

- **La page facebook « Les héros du quotidien »** porte les valeurs de la mutuelle. Elle rend hommage à des héros qui ont marqué l'histoire mais aussi à des hommes et des femmes engagés au quotidien, dans la défense ou l'économie sociale et solidaire.
- **Le compte Twitter « @francemutualist »** développe l'expertise de la mutuelle dans l'épargne, la retraite et l'assurance-vie.
- **La page Youtube** regroupe l'ensemble des vidéos d'expertise de la mutuelle et des témoignages des héros du quotidien.
- **La page LinkedIn** favorise l'appartenance des salariés de la mutuelle.



@francemutualist



AOÛT

JUILLET

## NOUVELLE ORGANISATION DE LA VIE MUTUALISTE

Les délégués de La France Mutualiste ont validé, lors de l'assemblée générale de Biarritz, le 20 juin, la mise en place de « comités mutualistes » : composés de sociétaires militants bénévoles, ils représentent la mutuelle non seulement auprès des adhérents mais aussi des instances associatives, mutualistes et civiques locales. Ils contribuent au rayonnement et à la notoriété de la mutuelle.

SEPTEMBRE

## UN PARTENARIAT COMMERCIAL SUR TOUTE LA FRANCE

Initié fin 2015, le partenariat commercial avec Harmonie Mutuelle est aujourd'hui élargi avec succès sur l'ensemble du territoire métropolitain. Harmonie Mutuelle donne ainsi accès, à ses adhérents, aux contrats de La France Mutualiste. Au 31 décembre 2016, la mutuelle compte 1 547 nouveaux contrats grâce à ce partenariat.



**Harmonie mutuelle**

En harmonie avec votre santé

## ÉVOLUTION DU RÉSEAU COMMERCIAL

Face aux évolutions cumulées de la réglementation, des besoins des adhérents et du fonctionnement des concurrents, La France Mutualiste a mené un travail de réflexion afin d'adapter son réseau commercial pour le rendre plus proche des adhérents actuels et futurs. La présentation aux équipes s'est déroulée à partir d'octobre, suivi d'un travail d'appropriation et d'adaptation avec le terrain, afin de lancer le déploiement début 2017.

3<sup>E</sup> TRIMESTRE

## 2<sup>E</sup> PRIX AUX VICTOIRES DU PAYSAGE

C'est une belle victoire pour la Direction du Patrimoine Immobilier de La France Mutualiste, qui a reçu, le 9 décembre 2016, le 2<sup>e</sup> prix pour les travaux innovants menés dans un immeuble géré par La France Mutualiste, 247 boulevard Jean-Jaurès à Boulogne-Billancourt. Un travail d'équipe qui a duré 4 ans.

9 DÉCEMBRE



NOVEMBRE

## 14<sup>E</sup> ÉDITION DU PRIX GRAND TÉMOIN

C'était l'une des cérémonies les plus émouvantes depuis la création du Prix Grand Témoin en 2003. En présence d'invités de marque, Claude Bartolone, président de l'Assemblée nationale et Jean-Yves Le Drian (photo), ministre de la Défense, les 300 invités de La France Mutualiste ont découvert les 3 ouvrages récompensés autour d'un thème brûlant d'actualité : « *La défense des démocraties face aux nouvelles formes de menaces* » :

- Prix du Grand Jury : Extension du domaine de la guerre, de Pierre Servent (Editions Robert Laffont)
- Prix Jury Junior: Inside Daech, de Kamal Redouani (Editions Arthaud)
- Prix de La Fondation d'entreprise La France Mutualiste : Moi, Viyan, Combattante contre Daech, de Pascale Bourgaux (Editions Fayard)



# RETRAITE MUTUALISTE DU COMBATTANT



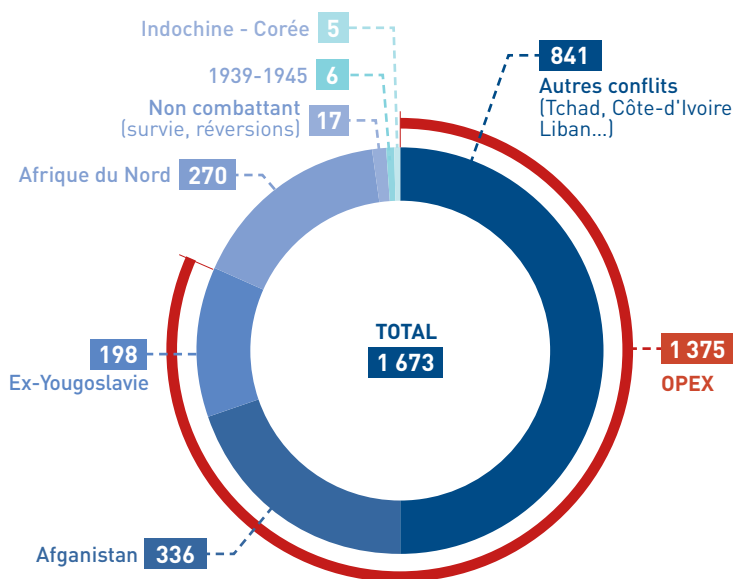
## LES EFFECTIFS

**En 2016, 1 673 contrats Retraite Mutualiste du Combattant ont été souscrits.**

82,2 % des nouvelles souscriptions concernent les conflits les plus récents tels que la Côte d'Ivoire, l'Afghanistan, le Tchad, le Liban, l'Ex-Yougoslavie et 16,1 % l'Afrique du Nord. En 2016, le nombre de contrats RMC en portefeuille a diminué de -2,7% ce qui représente une perte de -3 586 contrats.

Les cotisants représentent 21% du nombre total.

### NOUVELLES SOUSCRIPTIONS PAR CONFLIT (EN NOMBRE DE CONTRATS)



## LES VERSEMENTS

Les versements encaissés au titre de la Retraite Mutualiste du Combattant s'élevèrent, pour l'année 2016, à **96,5 M€**, soit une baisse de **- 6,5 %**.

La répartition est la suivante :

- **les versements dits « normaux »**, effectués par les adhérents dont la rente est en cours de constitution, qui atteignent 35,2 M€, représentent 36,5 % du total ;
- **les versements complémentaires**, effectués par les adhérents dont la rente est en cours de service, s'élevèrent à 61,3 M€ et représentent 63,5% du total ;
- **les réversions**, à 0,4 M€, sont en légère baisse par rapport à celles de 2015 (-0,1 M€).

### VERSEMENTS BRUTS ENCAISSÉS (EN M€)

|  | 2014  | 2015  | 2016 |
|--|-------|-------|------|
| Total des versements Retraite Mutualiste du Combattant | 105.4 | 103.2 | 96.5 |



Sélection Premium  
Retraite Individuelle  
2015 - 2016



La Retraite Mutualiste du Combattant trouve son origine dans la loi du 4 août 1923 qui reconnaît aux anciens combattants et victimes de guerre un droit à réparation financière pour services rendus à la patrie. Les conditions à remplir pour en bénéficier sont les suivantes :

- avoir participé à un conflit et être titulaire :
  - ✓ de la Carte du combattant
  - ou
  - ✓ du Titre de reconnaissance de la nation ;
- ou être victime de guerre à titre militaire.

Ce contrat, assorti d'une participation de l'État, d'une revalorisation annuelle et d'avantages fiscaux exclusifs, représente 50% du total des contrats de La France Mutualiste en cours au 31/12/2016.

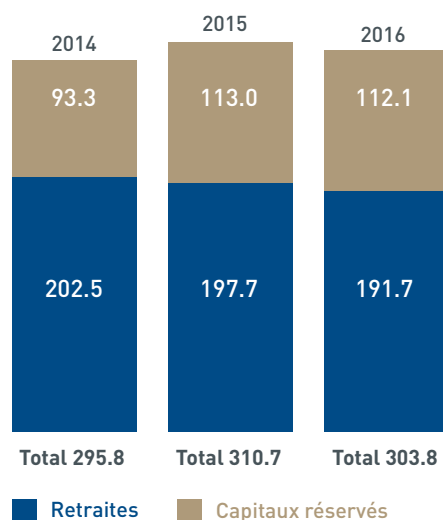
## LES PRESTATIONS

Au 31 décembre 2016, les prestations émises se répartissent comme suit :

- **123,7 M€ au titre des rentes**, sans tenir compte des majorations et revalorisations à la charge de l'État qui s'élèvent à 68,0 M€ ;
- **112,1 M€ au titre des capitaux remboursés aux bénéficiaires** lors du décès de l'adhérent.

Le total des prestations des contrats de la famille Retraite Mutualiste du Combattant est en baisse par rapport à 2015 de -5,1 M€. La part des prestations à la charge de la mutuelle est en recul de -2,1 %. Les prestations à la charge de l'État concernant le paiement des rentes ont diminué de -2,6 %.

### ÉVOLUTION DES PRESTATIONS ÉMISES AU COURS DES 3 DERNIÈRES ANNÉES (EN M€)



### ÉVOLUTION DES RENTES ÉMISES AU COURS DES 3 DERNIÈRES ANNÉES (EN M€)

|                              | 2014         | 2015         | 2016         |
|------------------------------|--------------|--------------|--------------|
| Rentes personnelles          | 92.6         | 90.3         | 87.3         |
| Majorations                  | 42.0         | 41.5         | 40.9         |
| Revalorisations              | 29.1         | 28.3         | 27.1         |
| Bonifications                | 16.2         | 15.4         | 14.6         |
| Participations aux excédents | 22.6         | 22.2         | 21.8         |
| <b>TOTAL</b>                 | <b>202.5</b> | <b>197.7</b> | <b>191.7</b> |

### ÉVOLUTION DES REMBOURSEMENTS DE CAPITAUX RÉSERVÉS AU COURS DES 3 DERNIÈRES ANNÉES (EN M€)

|   | 2014        | 2015         | 2016         |
|---|-------------|--------------|--------------|
| Capitaux Retraite Mutualiste du Combattant (y compris réversions) | 88.4        | 107.2        | 106.0        |
| Participations aux excédents                                      | 4.8         | 5.8          | 6.1          |
| <b>TOTAL</b>  | <b>93.3</b> | <b>113.0</b> | <b>112.1</b> |

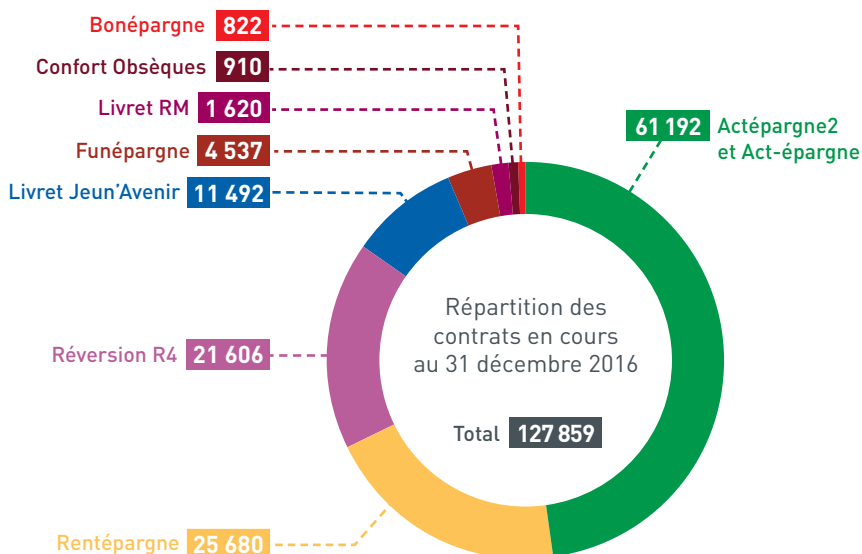
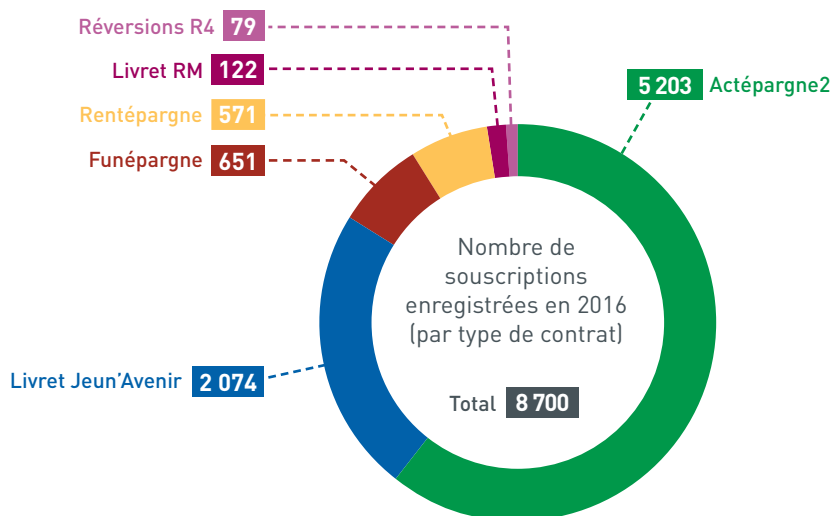
### MOUVEMENTS INTERVENUS AU COURS DES 3 DERNIÈRES ANNÉES (EN NOMBRE DE CONTRATS)

|  | 2014           | 2015           | 2016           |
|--|----------------|----------------|----------------|
| Nombre de contrats au 1 <sup>er</sup> janvier  | 140 589        | 138 371        | 134 911        |
| Nouvelles souscriptions (y compris réversions) | 2 571          | 2 027          | 1 673          |
| Total des pertes (décès et rachats)            | -4 789         | -5 487         | -5 259         |
| <b>Total contrats au 31 décembre</b>           | <b>138 371</b> | <b>134 911</b> | <b>131 325</b> |

# CONTRATS D'ÉPARGNE

## LES EFFECTIFS

Au 31 décembre 2016, La France Mutualiste comptait **127 859 contrats d'épargne**, ce qui représente une progression de 4,6% et 5 567 contrats supplémentaires par rapport à l'année précédente.



CONTRATS  
**MULTISUPPORT**

### ACTÉPARGNE 2

L'assurance-vie qui s'adapte à vos projets

### Livret Jeun'Avenir

Pour ses premiers pas dans l'épargne

### Livret Jeun

Préparez votre retraite en préservant votre liberté

CONTRATS  
**MONOSUPPORT**

### RENTÉPARGNE

La simplicité, la sécurité et la performance

### FUNÉPARGNE

La solution pour financer vos obsèques

### CONTRAT R4

**ACT-ÉPARGNE**  
**BONÉPARGNE**

(Ces trois derniers contrats ne sont plus proposés à la souscription)

CONTRAT DE  
**PRÉVOYANCE**  
**OBSÈQUES**

### Confort Obsèques

Le choix du confort moral et financier

Tous ces contrats représentent 50,2 % du nombre total des contrats de La France Mutualiste en cours au 31/12/2016.

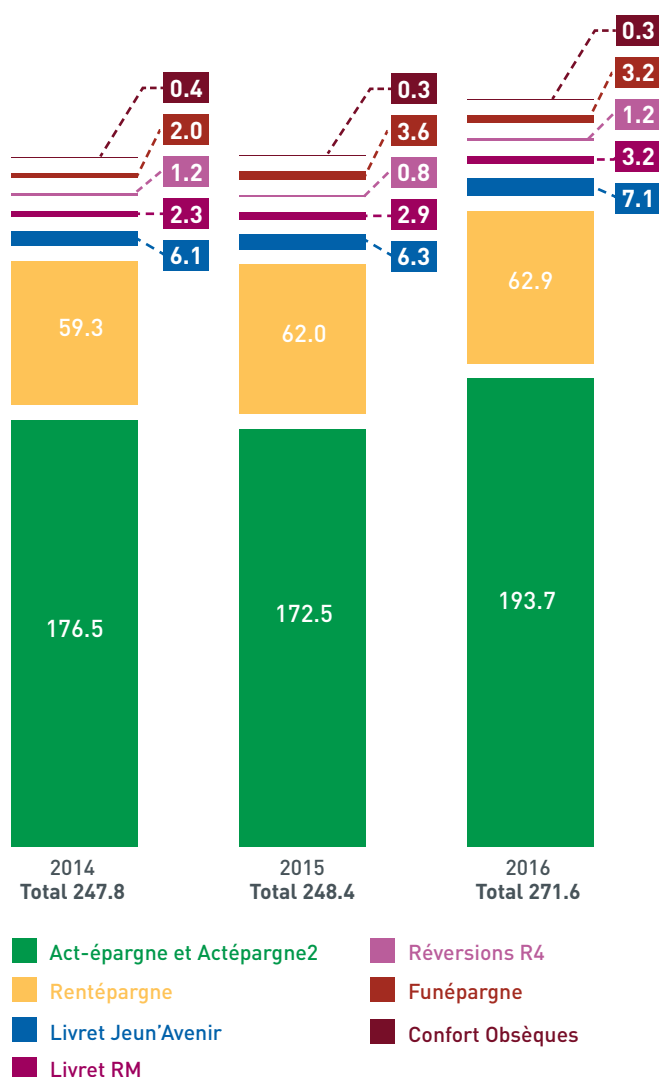


## LES VERSEMENTS

Les produits d'épargne affichent une hausse de +9,3% soit +23,2M€ de leur chiffre d'affaires par rapport à fin décembre 2015, principalement sur le produit Actépargne2. La collecte Actépargne 1 et 2 représente 71% du chiffre d'affaires total des produits d'épargne.

Les versements en Unité de Compte représentent 10,3% du chiffre d'affaires des contrats multi-support Actépargne, Livret Jeun'Avenir et Livret RM, et 5,7% du chiffre d'affaires de La France Mutualiste.

### RÉPARTITION DES VERSEMENTS BRUTS ENCAISSÉS AU COURS DES 3 DERNIÈRES ANNÉES (EN M€)

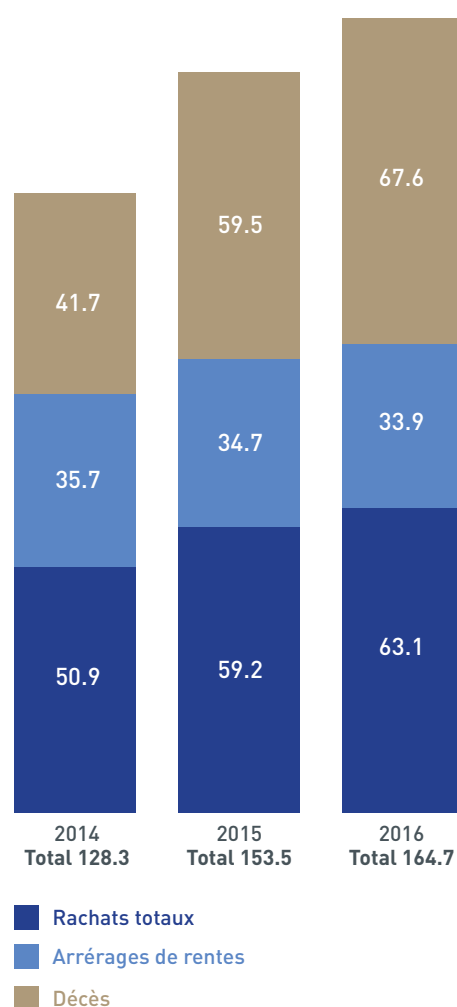


## LES PRESTATIONS

Les prestations des produits d'épargne affichent une hausse de +7,3% soit +11,2M€.

Le taux de rachat des produits d'épargne calculé sur 12 mois glissants ressort à 2,35% contre 2,38% à fin décembre 2015.

### ÉVOLUTION DES PRESTATIONS ÉMISES AU COURS DES 3 DERNIÈRES ANNÉES (EN M€)



### MOUVEMENTS INTERVENUS AU COURS DES 3 DERNIÈRES ANNÉES (EN NOMBRE DE CONTRATS)

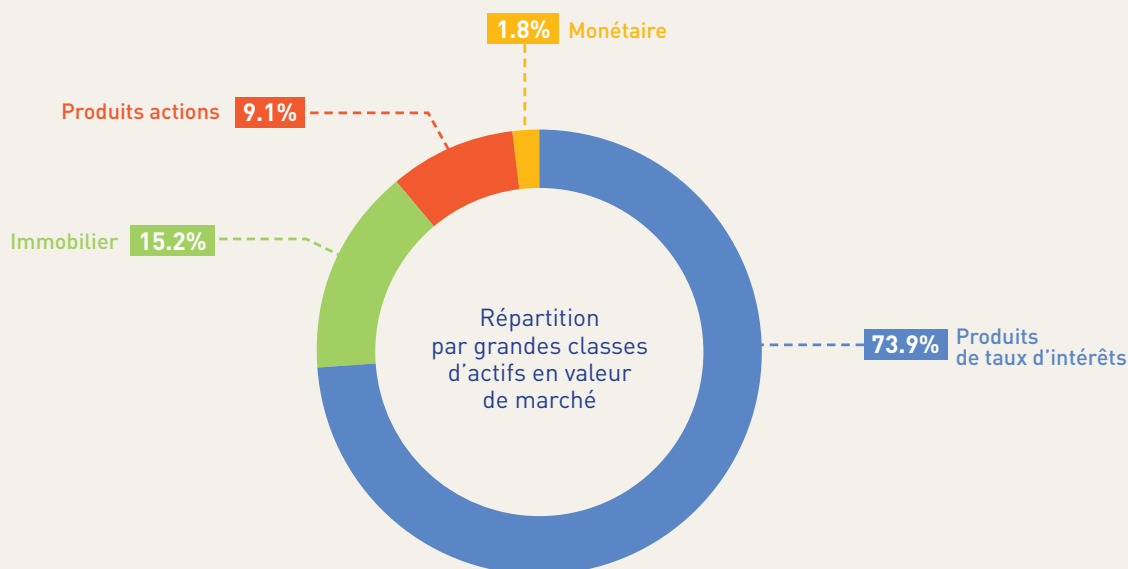
|   | 2014           | 2015           | 2016           |
|---|----------------|----------------|----------------|
| Nombre de contrats au 1 <sup>er</sup> janvier | 109 179        | 116 616        | 122 292        |
| Nouvelles souscriptions                       | 10 020         | 8 638          | 8 700          |
| Total des pertes (décès et rachats)           | -2 583         | -2 962         | -3 133         |
| <b>Total contrats au 31 décembre</b>          | <b>116 616</b> | <b>122 292</b> | <b>127 859</b> |

# SITUATION PATRIMONIALE ET GESTION FINANCIÈRE

## PATRIMOINE DE LA FRANCE MUTUALISTE

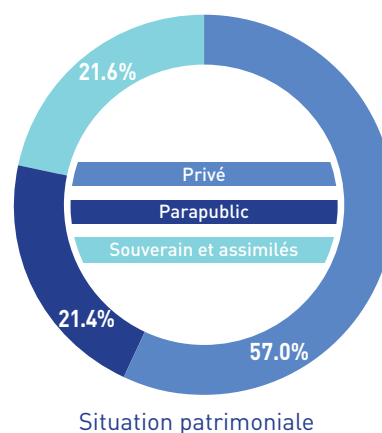
Au 31 décembre 2016, La France Mutualiste gère, pour le compte de ses adhérents, un patrimoine de près de **9,2 Mds€** afin d'allier sécurité et rendements réguliers.

La gestion est effectuée dans le respect de la réglementation en vigueur, de manière à disposer à tout instant des liquidités suffisantes pour permettre le paiement des prestations.



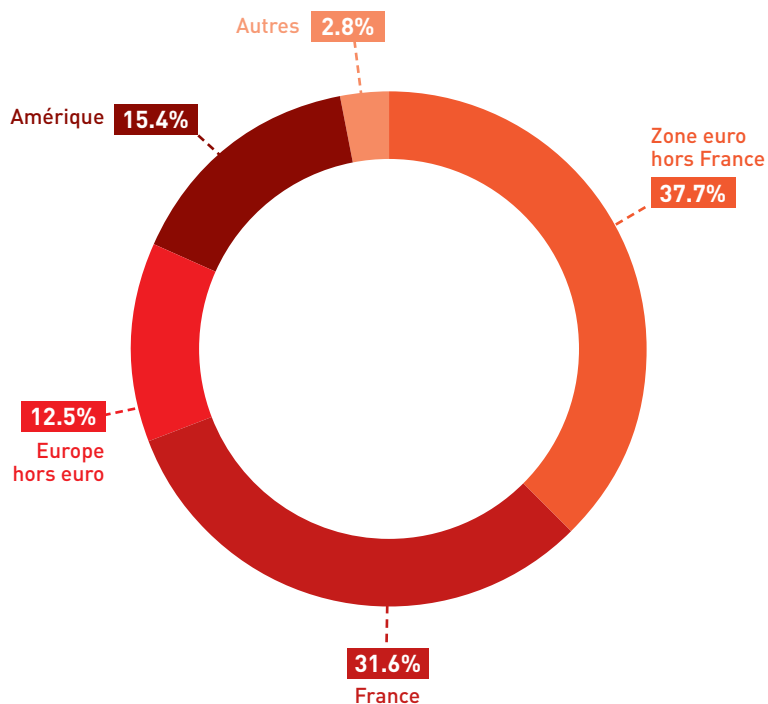
## PRODUITS DE TAUX D'INTÉRÊTS

**Le portefeuille obligataire constitue le socle des placements**, gage de régularité des rendements. Les émetteurs ont donc été sélectionnés avec une attention particulière pour leurs qualités intrinsèques. Ainsi, 74% des émetteurs ont une notation supérieure ou égale à A-. Les émetteurs étrangers représentent 20,5% du portefeuille (grandes entreprises internationales, Espagne, Italie).



## PRODUITS ACTIONS

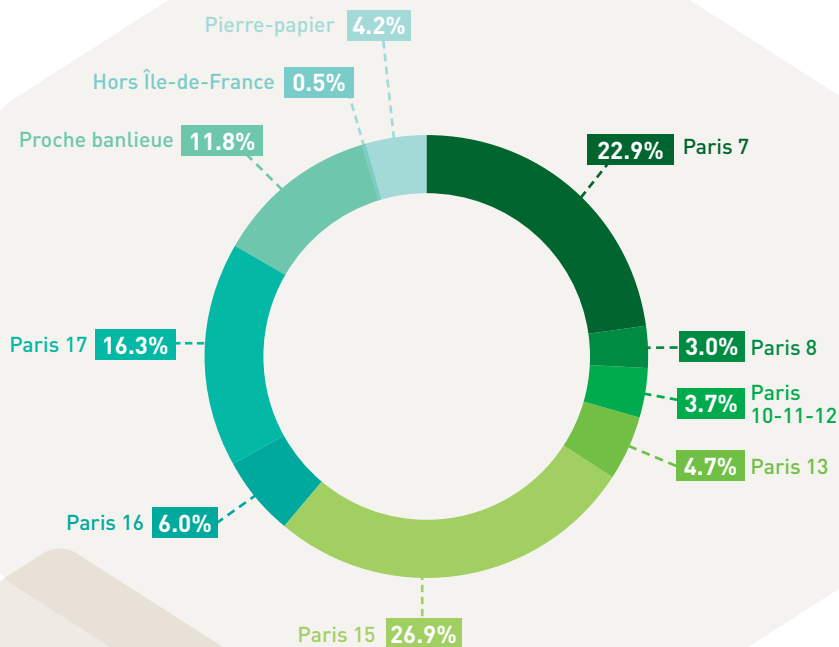
Le portefeuille actions, confié à des sociétés de gestion externes sélectionnées par La France Mutualiste, est géré, sous son contrôle, au travers d'Opcvm dédiés. Les portefeuilles se caractérisent par une **grande diversification géographique et sectorielle**.



## IMMOBILIER

Le parc immobilier de la mutuelle est **majoritairement composé d'immeubles résidentiels situés à Paris et proche banlieue**. Les biens détenus en régions sont des locaux mis à disposition des agences.

Les positions en pierre papier apportent une diversification tant sur le plan géographique que sur la destination des immeubles (bureaux, galeries marchandes...).



# SOLVABILITÉ

Forte de ses atouts historiques et surtout d'une population d'adhérents attachée aux valeurs mutualistes et fidèle, La France Mutualiste veille au développement de son activité et à la sécurité des engagements pris sur de nombreuses années.

A travers des produits et une tarification adaptée, une gestion financière et immobilière prudente, elle a su constituer des réserves qui sécurisent la solvabilité de la Mutuelle ainsi que la capacité à rémunérer ses adhérents dans le futur.

La France Mutualiste veille en permanence à assurer la couverture des engagements pris sur la durée par la constitution de provisions suffisantes et des investissements dans des placements solides et diversifiés.

L'année 2016 a été marquée par :

- un maintien des taux obligataires à un niveau historiquement bas,
- un bon comportement des marchés actions et immobilier.

L'année 2016 est l'année d'entrée dans le nouveau dispositif prudentiel Solvabilité 2.

**Dans ce contexte, la Mutuelle affiche néanmoins un ratio de couverture en Solvabilité 2 de 143% calculé en tenant compte d'hypothèses très prudentes.**

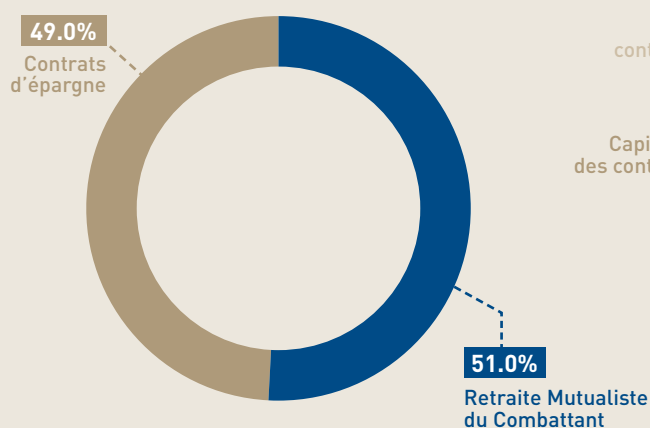
# SYNTHÈSE DE L'ACTIVITÉ

## TOUS CONTRATS CONFONDUS

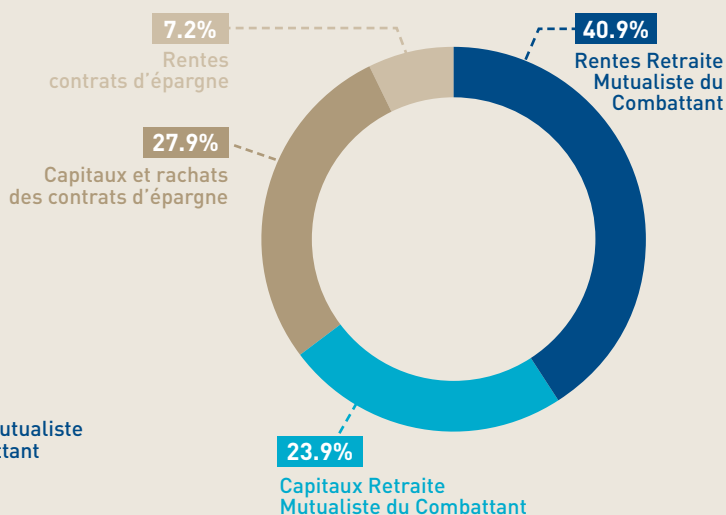
### AU 31 DÉCEMBRE 2016, LA FRANCE MUTUALISTE C'EST :

- **227 815** adhérents
- **259 184** contrats gérés
- **8** milliards d'euros d'actifs (dont 210,5 M€ en unités de compte)
- **367,9** millions d'euros de cotisations nettes
- **407,7** millions d'euros de prestations émises
- **320** salariés et **339** bénévoles
- **61 agences** réparties sur tout le territoire.

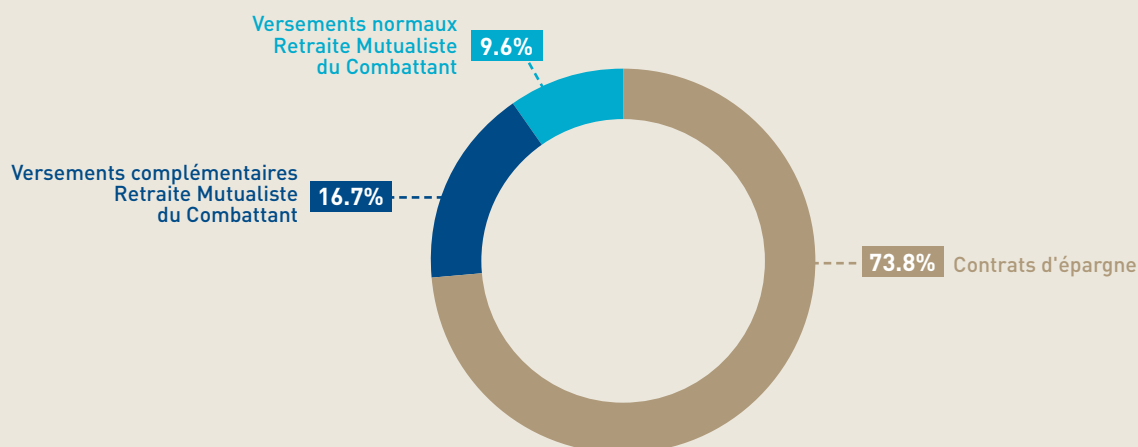
**RÉPARTITION DES CONTRATS**  
(PAR TYPE DE CONTRATS AU 31/12/2016)



**RÉPARTITION DES PRESTATIONS**  
(ÉMISES EN 2016 PAR TYPE DE CONTRATS)



**RÉPARTITION DES VERSEMENTS**  
(BRUTS ENCAISSÉS EN 2016 PAR TYPE DE CONTRATS)



# BILAN ET COMPTE DE RÉSULTAT

## RÉSULTAT DE L'ANNÉE

Le résultat de l'année 2016 s'élève à 13 201 900 €.

## BILAN DE LA MUTUELLE

Le total net du bilan s'élève à 8 046 191 005 €, soit une progression de 2,03 % par rapport au 31 décembre 2015.

### BILAN ACTIF (EN EUROS)

|   | 2015                 | 2016                 |
|---|----------------------|----------------------|
| <b>A1 Actifs incorporels</b>  | 155 815              | 159 604              |
| <b>A2 Placements</b>  | 7 314 607 326        | 7 372 014 119        |
| A2a Terrains et constructions   | 832 397 728          | 829 432 679          |
| A2b Placements entreprises liées ou lien de participation   | 100 000              | 100 000              |
| A2c Autres placements   | 6 482 109 598        | 6 542 481 440        |
| <b>A3 Placements représentant les provisions techniques afférentes aux opérations en unités de compte</b> | 190 556 049          | 210 466 478          |
| <b>A4 Part des cessionnaires et récessionnaires dans les provisions techniques</b>                        | 1 076 212            | 1 145 771            |
| A4a Provisions pour cotisations non acquises (non-vie)  | 0                    | 0                    |
| A4b Provisions d'assurance-vie  | 894 420              | 922 122              |
| A4c Provisions pour sinistres (vie)   | 5 837                | 8 950                |
| A4e Provisions pour participation aux excédents et ristournes (vie)                                       | 175 955              | 214 699              |
| A4g Provisions pour égalisation (vie)   | 0                    | 0                    |
| A4i Autres provisions techniques (vie)  | 0                    | 0                    |
| A4k Provisions techniques des opérations en UC  | 0                    | 0                    |
| <b>A5 Part des garants dans les engagements techniques donnés en substitution</b>                         | 0                    | 0                    |
| <b>A6 Créances</b>  | 124 713 982          | 108 561 305          |
| A6a Créances nées d'opérations directes   | 4 806 128            | 3 096 246            |
| A6aa Cotisations restant à émettre  | 2 144 344            | 2 144 164            |
| A6ab Autres créances nées d'opérations directes   | 2 661 784            | 952 082              |
| A6b Créances nées d'opérations de réassurance   | 0                    | 0                    |
| A6c Autres créances   | 119 907 853          | 105 465 058          |
| A6ca Personnel  | 16 128               | 2 973                |
| A6cb État, organismes sociaux, collectivités publiques  | 80 425 663           | 85 479 418           |
| A6cc Débiteurs divers   | 39 466 062           | 19 982 667           |
| <b>A7 Autres actifs</b>   | 82 656 706           | 173 857 043          |
| A7a Actifs corporels d'exploitation   | 1 480 489            | 1 416 512            |
| A7b Avoirs en banque, CCP et caisse   | 81 176 218           | 172 440 531          |
| <b>A8 Comptes de régularisation - Actif</b>   | 172 030 616          | 179 986 686          |
| A8a Intérêts et loyers acquis non échus   | 118 204 584          | 116 580 155          |
| A8b Frais d'acquisition reportés (vie)  | 0                    | 0                    |
| A8d Autres comptes de régularisation  | 53 826 031           | 63 406 530           |
| <b>A9 Différences de conversion</b>   | 0                    | 0                    |
| <b>Total de l'actif</b>   | <b>7 885 796 705</b> | <b>8 046 191 005</b> |

# AFFECTATION DU RÉSULTAT

La totalité du résultat est affectée aux réserves.

## BILAN PASSIF (EN EUROS)

|   | 2015                 | 2016                 |
|---|----------------------|----------------------|
| <b>B1 Fonds mutualistes et réserves</b>                                 | <b>859 632 008</b>   | <b>872 833 908</b>   |
| B1.1 Fonds propres  | 859 632 008          | 872 833 908          |
| B1a Fonds d'établissement et de développement                           | 1 105 002            | 1 105 002            |
| B1b Réserves de réévaluation  | 0                    | 0                    |
| B1c Réserves  | 845 038 760          | 858 527 006          |
| B1d Report à nouveau  | 0                    | 0                    |
| B1e Résultat de l'exercice  | 13 488 246           | 13 201 900           |
| B1.2 Autres fonds mutualistes   | 0                    | 0                    |
| <b>B2 Passifs subordonnés</b>   | <b>0</b>             | <b>0</b>             |
| <b>B3 Provisions techniques brutes</b>                                  | <b>6 737 791 778</b> | <b>6 872 714 330</b> |
| B3a Provisions pour cotisations non acquises (non-vie)                  | 0                    | 0                    |
| B3b Provisions d'assurance-vie  | 6 474 791 219        | 6 587 293 188        |
| B3c Provisions pour sinistres (vie)                                     | 97 853 700           | 95 808 798           |
| B3e Provisions pour participation aux excédents et ristournes (vie)     | 164 286 843          | 188 350 287          |
| B3g Provisions pour égalisation (vie)                                   | 0                    | 0                    |
| B3i Autres provisions techniques (vie)                                  | 860 017              | 1 262 057            |
| <b>B4 Provisions techniques des opérations en unités de compte</b>      | <b>190 210 174</b>   | <b>210 110 980</b>   |
| <b>B5 Engagements techniques sur opérations données en substitution</b> | <b>0</b>             | <b>0</b>             |
| <b>B6 Provisions pour risques et charges</b>                            | <b>2 611 396</b>     | <b>2 987 743</b>     |
| <b>B7 Fonds dédiés</b>  | <b>0</b>             | <b>0</b>             |
| <b>B8 Dettes pour dépôts en espèces reçus des cessionnaires</b>         | <b>0</b>             | <b>0</b>             |
| <b>B9 Autres dettes</b>   | <b>47 424 951</b>    | <b>42 570 487</b>    |
| B9a Dettes nées d'opérations directes                                   | 17 767 995           | 17 055 610           |
| B9b Dettes nées d'opérations de réassurance                             | 1 085 613            | 1 154 547            |
| B9c Dettes envers des établissements de crédit                          | 2 756 934            | 212 528              |
| B9d Autres dettes   | 25 814 410           | 24 147 802           |
| B9da Autres emprunts, dépôts et cautionnements reçus                    | 2 908 894            | 2 971 129            |
| B9db Personnel  | 2 695 038            | 3 390 951            |
| B9dc État, organismes sociaux, collectivités publiques                  | 11 435 036           | 5 619 478            |
| B9dd Crédoeurs divers   | 8 775 442            | 12 166 244           |
| <b>B10 Comptes de régularisation - passif</b>                           | <b>48 126 398</b>    | <b>44 973 558</b>    |
| <b>B11 Différence de conversion</b>                                     | <b>0</b>             | <b>0</b>             |
| <b>Total du passif</b>  | <b>7 885 796 705</b> | <b>8 046 191 005</b> |

# BILAN ET COMPTE DE RÉSULTAT

## (SUITE)

### COMPTE DE RÉSULTAT TECHNIQUE (EN EUROS)

|   | Opérations brutes<br>(A) | Opérations données en substitution<br>(B) | Cessions et rétro-cessions<br>(C) | Opérations nettes 2015 | Opérations nettes 2016<br>(A-B-C) |
|---|--------------------------|---|-----------------------------------|------------------------|-----------------------------------|
| <b>E1 Cotisations</b>   | 368 059 147              | 0   | 142 762                           | 351 474 835            | 367 916 385                       |
| <b>E2 Produits des placements</b>                                     | 0                        | 0   | 0                                 | 274 519 850            | 305 783 633                       |
| E2a Revenus des placements  | 0                        | 0   | 0                                 | 264 338 175            | 274 212 023                       |
| E2b Autres produits des placements                                    | 0                        | 0   | 0                                 | 758 700                | 743 124                           |
| E2c Produits provenant de la réalisation des placements               | 0                        | 0   | 0                                 | 9 422 975              | 30 828 486                        |
| <b>E3 Ajustements ACAV (plus-values)</b>                              | 0                        | 0   | 0                                 | 13 243 290             | 7 427 915                         |
| <b>E4 Autres produits techniques</b>                                  | 0                        | 0   | 0                                 | 954 741                | 862 575                           |
| <b>E5 Charge des prestations</b>                                      | 407 793 435              | 0   | 55 702                            | 403 120 515            | 407 737 732                       |
| E5a Prestations et frais payés  | 410 223 457              | 0   | 52 589                            | 398 017 854            | 410 170 867                       |
| E5b Charge des provisions pour sinistres                              | -2 430 022               | 0   | 3 113                             | 5 102 661              | -2 433 135                        |
| <b>E6 Charge des provisions d'assurance-vie et techniques</b>         | -1 815 595               | 0   | 6 784                             | -17 773 882            | -1 822 379                        |
| E6a Provisions d'assurance-vie  | -22 118 441              | 0   | 6 784                             | -47 666 312            | -22 125 224                       |
| E6b Provisions pour opérations en unités de compte                    | 19 900 806               | 0   | 0                                 | 29 403 852             | 19 900 806                        |
| E6c Provision pour égalisation  | 0                        | 0   | 0                                 | 0                      | 0                                 |
| E6d Autres provisions techniques                                      | 402 040                  | 0   | 0                                 | 488 578                | 402 040                           |
| <b>E7 Participation aux résultats</b>                                 | 163 745 178              | 0   | 59 869                            | 141 094 287            | 163 685 309                       |
| <b>E8 Frais d'acquisition et d'administration</b>                     | 0                        | 0   | 0                                 | 27 821 210             | 28 695 265                        |
| E8a Frais d'acquisition   | 0                        | 0   | 0                                 | 17 105 328             | 22 050 357                        |
| E8b Frais d'administration  | 0                        | 0   | 0                                 | 10 751 918             | 6 679 869                         |
| E8c Commissions reçues des réassureurs et garants en substit.         | 0                        | 0   | 0                                 | 36 037                 | 34 961                            |
| <b>E9 Charges des placements</b>                                      | 0                        | 0   | 0                                 | 36 830 712             | 38 624 150                        |
| E9a Frais de gestion interne et externe des placements et intérêts    | 0                        | 0   | 0                                 | 12 376 107             | 9 914 393                         |
| E9b Autres charges des placements                                     | 0                        | 0   | 0                                 | 20 276 847             | 8 580 121                         |
| E9c Pertes provenant de la réalisation des placements                 | 0                        | 0   | 0                                 | 4 177 758              | 20 129 635                        |
| <b>E10 Ajustement ACAV (moins-values)</b>                             | 0                        | 0   | 0                                 | 397 498                | 400 870                           |
| <b>E11 Autres charges techniques</b>                                  | 0                        | 0   | 0                                 | 4 269 113              | 5 064 962                         |
| <b>E12 Produits des placements transférés au compte non-technique</b> | 0                        | 0   | 0                                 | 17 937 238             | 19 815 072                        |
| <b>Résultat technique des opérations Vie</b>                          |                          |   |                                   | <b>26 496 025</b>      | <b>19 789 528</b>                 |



## COMPTE DE RÉSULTAT NON TECHNIQUE (EN EUROS)

|  | 2015              | 2016              |
|--|-------------------|-------------------|
| <b>F1</b> Résultat technique des opérations non-vie                      | 0                 | 0                 |
| <b>F2</b> Résultat technique des opérations vie                          | 26 496 025        | 19 789 528        |
| <b>F3</b> Produits des placements  | 0                 | 0                 |
| F3a Revenus des placements   | 0                 | 0                 |
| F3b Autres produits des placements                                       | 0                 | 0                 |
| F3c Profits provenant de la réalisation des placements                   | 0                 | 0                 |
| <b>F4</b> Produits des placements alloués du compte technique vie        | 17 937 238        | 19 815 072        |
| <b>F5</b> Charges des placements   | 0                 | 0                 |
| <b>F6</b> Produits des placements transférés au compte technique non-vie | 0                 | 0                 |
| <b>F7</b> Autres produits non techniques                                 | 90 259            | 31 429            |
| <b>F8</b> Autres charges non techniques                                  | 282 050           | 638 186           |
| F8a Charges à caractère social   | 0                 | 25 750            |
| F8b Autres charges non techniques  | 282 050           | 612 436           |
| <b>F9</b> Résultat exceptionnel  | -44               | -7 119            |
| F9a Produits exceptionnels   | 0                 | 0                 |
| F9b Charges exceptionnelles  | 44                | 7 119             |
| <b>F10</b> Impôts sur le résultat  | 30 753 183        | 25 788 824        |
| <b>F11</b> Solde intermédiaire   | 13 488 246        | 13 201 900        |
| <b>F12</b> Report des ressources non utilisées des exercices antérieurs  | 0                 | 0                 |
| <b>F13</b> Engagements à réaliser sur ressources affectées               | 0                 | 0                 |
| <b>Résultat de l'exercice</b>  | <b>13 488 246</b> | <b>13 201 900</b> |



# EXTRAIT DU RAPPORT DU COMMISSAIRE AUX COMPTES SUR LES COMPTES ANNUELS

Aux adhérents,

En exécution de la mission qui nous a été confiée par votre Assemblée Générale, nous vous présentons notre rapport relatif à l'exercice clos le 31 décembre 2016 sur :

- le contrôle des comptes annuels de la mutuelle La France Mutualiste, tels qu'ils sont joints au présent rapport,
- la justification de nos appréciations,
- les vérifications et informations spécifiques prévues par la loi.

Les comptes annuels ont été arrêtés par le conseil d'administration. Il nous appartient, sur la base de notre audit, d'exprimer une opinion sur ces comptes.

**LA FRANCE MUTUALISTE**  
COMPTES ANNUELS  
EXERCICE CLOS  
LE 31/12/2016

## 1- OPINION SUR LES COMPTES ANNUELS

Nous avons effectué notre audit selon les normes d'exercice professionnel applicables en France ; ces normes requièrent la mise en œuvre de diligences permettant d'obtenir l'assurance raisonnable que les comptes annuels ne comportent pas d'anomalies significatives. Un audit consiste à vérifier par sondages ou au moyen d'autres méthodes de sélection, les éléments justifiant des montants et informations figurant dans les comptes annuels. Il consiste également à apprécier les principes comptables suivis, les estimations significatives retenues et la

présentation d'ensemble des comptes. Nous estimons que les éléments que nous avons collectés sont suffisants et appropriés pour fonder notre opinion.

Nous certifions que les comptes annuels sont, au regard des règles et principes comptables français, réguliers et sincères et donnent une image fidèle du résultat des opérations de l'exercice écoulé ainsi que de la situation financière et du patrimoine de la mutuelle à la fin de cet exercice.

## 2- JUSTIFICATION DES APPRÉCIATIONS

En application des dispositions de l'article L. 823-9 du code de commerce relatives à la justification de nos appréciations, nous portons à votre connaissance les éléments suivants:

- Certains postes techniques propres à l'assurance, au passif des comptes de votre mutuelle, sont estimés sur des bases statistiques et actuarielles, notamment les provisions techniques. Les modalités de détermination de ces éléments sont relatées dans le référentiel comptable de l'annexe aux comptes.

Nous nous sommes assurés de la cohérence d'ensemble des hypothèses et des modèles de calcul retenus par votre mutuelle ainsi que la conformité des évaluations obtenues avec les exigences de son environnement réglementaire et économique.

- Votre mutuelle détaille dans le référentiel comptable de l'annexe aux comptes annuels les modalités de valorisation et de dépréciation retenues pour les actifs financiers et immobiliers.

Nous avons examiné les modalités de recensement des expositions de votre mutuelle, de leur valorisation, ainsi que le caractère approprié de l'information donnée dans les notes mentionnées ci-dessus.

Les appréciations ainsi portées s'inscrivent dans le cadre de notre démarche d'audit des comptes annuels, pris dans leur ensemble, et ont donc contribué à la formation de notre opinion exprimée dans la première partie de ce rapport.

## 3- VÉRIFICATIONS ET INFORMATIONS SPÉCIFIQUES

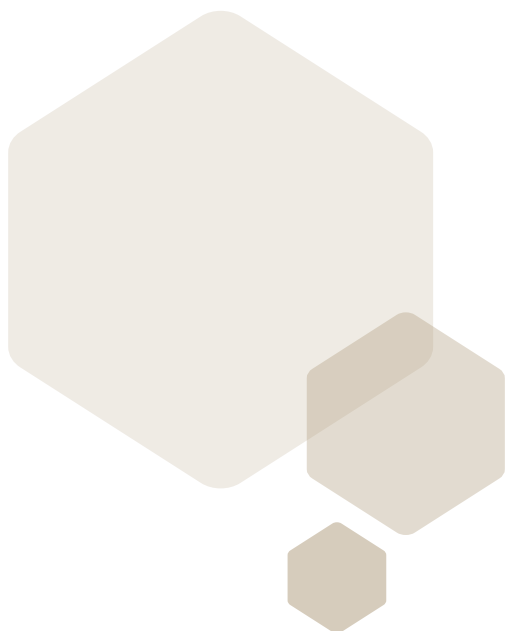
Nous avons également procédé, conformément aux normes d'exercice professionnel applicables en France, aux vérifications spécifiques prévues par la loi.

Nous n'avons pas d'observation à formuler sur la sincérité et la concordance avec les comptes annuels des informations données dans le rapport de gestion du conseil d'administration et dans les documents adressés aux adhérents sur la situation financière et les comptes annuels.

Fait à Courbevoie, le 12 juin 2017  
Le commissaire aux comptes

PASCAL PARANT  
Cabinet Mazars





44, avenue de Villiers - 75854 Paris cedex 17 - Tél. 08 20 42 43 44 (0,118 €/mn)

[www.lafrancemutualiste.fr](http://www.lafrancemutualiste.fr)

---

**La France Mutualiste** - Mutuelle nationale de retraite et d'épargne soumise aux dispositions du Livre II du Code de la mutualité.  
Immatriculée au répertoire SIRENE sous le n° SIREN 775 691 132.